



## Azioni immediate

Se credi sia urgente:

- contatta la polizia ed eventualmente l'ambulanza per farti curare
- informa i tuoi superiori e richiedi una sostituzione se lo ritieni necessario
- se possibile, assicurati di avere tutti gli elementi di prova (testimonianze, video, foto)

Dopo l'aggressione, sotto il profilo giuridico ci sono diverse opzioni.

La legge prevede il **perseguimento d'ufficio**: secondo l'art. 59 della legge federale sul trasporto di viaggiatori (LTV) i reati previsti dal Codice penale sono perseguiti d'ufficio se sono commessi contro le seguenti persone durante il loro servizio:

- a. gli impiegati delle imprese titolari di una concessione o autorizzazione secondo gli articoli 6–8 (LTV);
- b. le persone incaricate di un compito in luogo degli impiegati di cui alla lettera a.




**Attenzione:** affinché un reato sia perseguito d'ufficio, la maggior parte delle imprese dei trasporti pubblici ha predisposto un processo e un modulo interno che deve essere firmato dalla parte lesa. **L'impresa è tenuta a notificare** l'aggressione alla polizia.

Punti chiave di un perseguimento d'ufficio

- Informo l'impresa utilizzando l'apposito modulo.
- L'impresa si occupa dei passi successivi (contatta la polizia).
- Non devo firmare alcuna querela.
- Non c'è possibilità di tornare indietro.
- Indico la mia identità (con l'indirizzo di servizio).
- La controparte ha accesso al dossier, ma non verrà a conoscenza del mio indirizzo che solo la mia impresa conosce.
- Potrei essere chiamato a comparire in tribunale come testimone.
- L'aggressore può essere perseguito e condannato, ma io non posso chiedere un risarcimento danni o un indennizzo per torto morale.





**Una querela può** essere utile, nonostante il perseguimento d'ufficio.

Il perseguimento d'ufficio senza querela è un'importante protezione per il personale dei trasporti.

In ogni caso, oltre al perseguimento d'ufficio, la vittima può sporgere querela.

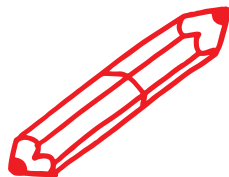
A seconda dei reati commessi nei tuoi confronti e dei danni causati – fisici e/o materiali – puoi sporgere una querela e/o intraprendere **un'azione civile**. Puoi scegliere di portare avanti queste procedure cumulativamente (entrambe) o alternativamente (una o l'altra) (art. 119 CPP).

**a. Querela:**

chiedi il perseguimento e la condanna della persona penalmente responsabile del reato;

**b. Azione civile:**

vuoi avanzare delle pretese civili in relazione al procedimento penale: ciò significa chiedere il risarcimento del danno subito a causa del reato e, se del caso, **il risarcimento dei danni** o l'indennizzo del danno morale a titolo di riparazione.



In questo caso, **la persona è parte nel procedimento** e ha dei diritti, ma anche degli obblighi (diritto di consultare i dossier, diritto di interrogare, partecipazione alle indagini e alle udienze, rischio di spese, ecc.). L'atto di costituirsi parte lesa può essere revocato in qualsiasi momento. La revoca è definitiva.

Esistono varie **misure di protezione** per garantire, ad esempio, **l'anonimato** di un testimone o di una vittima, la cui identità sarà quindi tenuta segreta a chiunque possa fargli del male. Tuttavia, questa garanzia di anonimato è prevista come misura di protezione solo come ultima istanza e in condizioni rigorose. Ci deve essere un pericolo concreto per la persona da proteggere o una persona vicina (rischio per la sua vita o la sua incolumità o altro svantaggio grave). Inoltre, **la garanzia di anonimato** deve essere proporzionata. Quando si considerano diverse misure di protezione (ad es. evitare il confronto tra la vittima e l'imputato) o altre misure (ad es. non indicare l'indirizzo della vittima nelle notifiche) per tener conto degli interessi della persona da proteggere, si dovrebbero scegliere quelle che limitano il meno possibile **i diritti processuali dell'imputato**. Data la sua portata, la garanzia dell'anonimato richiede l'approvazione del Tribunale delle misure coercitive.



## Cosa fa il SEV per te?

I membri del SEV che hanno subito un'aggressione possono richiedere **l'assistenza giuridica SEV**.

## Ecco le prestazioni offerte dal SEV

- **Un avvocato** viene assegnato solo in casi complessi (ad esempio nel caso di richieste di risarcimento danni) o se l'aggressore presenta querela a sua volta.
- Se necessario, il SEV ti accompagna agli interrogatori della polizia e ai processi.
- Se necessario, il SEV si rivolge al servizio cantonale di aiuto alle vittime di reati.
- Se necessario, **il SEV interviene** presso il datore di lavoro.
- Se necessario, il SEV interviene presso le autorità giudiziarie.

## Ecco in sintesi le principali fasi in caso di aggressione

### 1. Principio

In caso d'incidente, sono io a stabilire se si tratta di un'aggressione o meno. Se ritengo sia un'aggressione lo comunico all'impresa.







Hai domande?  
Contatta il SEV:

[sev-online.ch](https://sev-online.ch)



Decidi tu! Aderisci

[sev-online.ch/aderire](https://sev-online.ch/aderire)